



## 생애주기별 맞춤형 복지정보 복지멤버십(맞춤형 급여안내)이란?

### 복지멤버십이란?



내가 받을 가능성이 있는 복지서비스를 생애 중요한 순간마다 맞춤형으로 찾아서 안내해주는 제도입니다.



복지수급을 희망하는 개인이나 가구의 연령, 가구 구성, 경제 상황을 기준으로 받을 가능성이 있는 복지서비스를 맞춤형으로 찾아서 안내해 드립니다.



\* 법적근거 : 「사회보장급여의 이용·제공 및 수급권자 발굴에 관한 법률」, 제22조의2(맞춤형 급여 안내)



## 나의 생애주기별 지원가능한 복지서비스 안내

신청인에게 결혼, 출산, 육아, 질병 등과 같은 생애 이벤트가 발생하거나, 경제 수준의 변동, 신규 제도의 도입 시 수시로 받을 가능성이 있는 서비스를 조사하여 알려드립니다.

### 누구나 가입 가능합니다.

대한민국 국적 소지자 중 주민등록 번호가 부여되고  
국내에 거주하는 자, 주민등록등본에 등재된 등록 외국인

\* 등록외국인의 경우 동 행정복지센터 방문 신청만 가능

### 신청창구

- 온라인신청 : 복지포털 '복지로' 또는 모바일 앱 '복지로'
- 방문 신청 : 신청인의 주소지와 관계없이

전국 동 행정복지센터에서 신청 가능



## 주변의 어려운 이웃을 제보하시거나 본인 도움을 요청하시려면

### 동 행정복지센터

장안구		팔달구	
파 장 동	228-5764	행 궁 동	228-7703
울 천 동	228-5817	매 교 동	228-7880
정 자 1 동	228-5746	매 산 동	228-7847
정 자 2 동	228-5877	고 등 동	228-7850
정 자 3 동	228-5663	화 서 1 동	228-7863
영 화 동	228-5313	화 서 2 동	228-7728
송 죽 동	228-5629	지 동	228-7609
조 원 1 동	228-5872	우 만 1 동	228-7611
조 원 2 동	228-5653	우 만 2 동	228-7905
연 무 동	228-5651	인 계 동	228-7949
권선구		영통구	
세 류 1 동	228-6622	매 탄 1 동	228-8602
세 류 2 동	228-6172	매 탄 2 동	228-8623
세 류 3 동	228-6904	매 탄 3 동	228-8555
평 동	228-6701	매 탄 4 동	228-8534
서 둔 동	228-6175	원 천 동	228-8692
구 운 동	228-6620	광 교 1 동	228-8705
금 곡 동	228-6543	광 교 2 동	228-8476
호매실동	228-6177	영 통 1 동	228-8755
권 선 1 동	228-6896	영 통 2 동	228-8753
권 선 2 동	228-6179	영 통 3 동	228-8996
곡 선 동	228-6961	망 포 1 동	228-1071
입 북 동	228-6862	망 포 2 동	228-8764

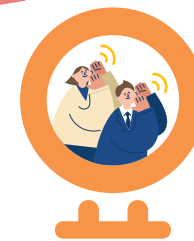
우리  
주변의  
어려운  
이웃



찾고!



알리고



요청해  
주세요!

여러분의 작은 관심이 이웃에겐 큰 힘이 됩니다.  
직접 도움을 요청하시거나 이웃의 사연을 전해주세요.

위험할 땐 119  
힘겨울 땐  129

전국 어디서나 **국번없이 129** 를 누르시면  
보건복지정책 관련 모든 상담을 받으실 수 있습니다.



수원을 새롭게  
시민을 빛나게



# 복지 위기가구, 우리가 함께 찾고 함께 도와요!!



## 1 어떤 사람을 찾아야 하나요?

경제적인 어려움이나 건강문제, 사회적 고립 등으로 인해 복지서비스가 필요한 가구

### 경제적 위기

- 실직, 휴·폐업, 중한 질병(소득상실) 등 생계곤란 가구
- 단전·단수·가스차단 등으로 어려운 가구
- 한부모가정, 조손가정, 미혼모(부)가정, 소년소녀 가장 가정 중 경제적으로 어려운 가구
- 임신, 출산, 양육, 노령, 질병 및 장애 등으로 인한 돌봄 부담이 과중한 가구

### 신체적 위기

- 부상, 질병·희귀질환 등을 겪고 있으나, 적절한 치료를 받지 못하고 있는 사람 또는 가구
- 가정폭력, 아동학대 등 신체적 폭력 또는 그 위협에 노출되어 있는 사람 또는 가구

### 정서적 위기

- 알코올·약물 등의 중독, 우울증 등을 가진 가족으로 인해 어려움을 겪고 있는 가구
- 자살 또는 자해 시도 경험이 있거나, 그럴 우려가 있는 가족이 있는 가구

## 2 누가 도움을 요청해야 하나요?

- 도움이 필요한 당사자
- 도움이 필요한 이웃을 발견한 자 누구나

※ 신고의무자 : 사회복지시설 종사자, 경찰, 교사, 구급대원, 방문간호사, 통장, 공동주택 관리사무소장 등

## 3 어디로 알려야 하나요?

- **시·구청 또는 동 행정복지센터**  
- 상담 후 가구 상황에 따라 각종 복지서비스(공공 또는 민간지원)를 지원해 드립니다.
- **보건복지상담센터 129**  
- 전국 어디서나 국번없이 129를 누르면 복지 관련 모든 상담을 받을 수 있습니다.
- **복지로(www.bokjiro.go.kr) 홈페이지 또는 모바일 앱**  
- 복지로 ▶ 복지도움 ▶ 도움요청  
- 직접 도움을 요청하거나 이웃의 사연을 남길 수 있습니다

## 4 무엇을 도와주나요?

도움이 필요한 대상자에게 복지상담, 긴급지원(생계, 의료지원 등), 건강관리, 돌봄, 후원, 통합사례관리 등 다양한 복지서비스를 제공합니다.

- 긴급복지, 기초생활보장제도 등 공적급여 지원 (소득·재산 기준 등 충족 시)
- 소득기준을 초과하지만 돌봄 등 복합적 어려움이 있는 가구 등의 경우 통합 사례관리 대상으로 선정하여 지속 관리
- 민간서비스 연계 대상으로 우선 선정, 방문 상담·후원 물품 등 지원



## 긴급복지 지원이란?

### 지원대상

위기상황에 처한 대상으로 소득·재산 기준 충족가구

### ☑ 위기상황

- 1 주 소득자의 사망, 가출 등으로 인한 소득 상실
- 2 중한 질병 또는 부상을 당한 경우
- 3 가구 구성원으로부터 방임 또는 유기되거나 학대 등을 당한 경우
- 4 가정폭력 또는 가족 내 성폭력을 당한 경우
- 5 화재 또는 자연재해 등으로 주거지에서 생활하기 곤란한 경우
- 6 소득자의 휴·폐업 또는 사업장의 화재 등으로 인하여 실질적인 영입이 곤란한 경우
- 7 소득자의 실직으로 소득을 상실한 경우
- 8 보건복지부령에 따라 지자체 조례로 정한 사유가 발생한 경우 ⇒ 월세 체납, 수도·가스 중단 등
- 9 그 밖에 보건복지부 장관이 정하여 고시하는 경우 ⇒ 이혼, 단전, 교정시설 출소자 생계 곤란 등

### ☑ 소득·재산기준(2022년 기준)

- 소득 : 기준중위소득 75% 이하

구분	1인가구	2인가구	3인가구	4인가구
천원	1,458	2,445	3,146	3,840

- 일반재산 : 241백만 원 이하
- 금융재산 : 600만 원 이하(주거지원 800만 원 이하)

### 지원내용

- 생계, 의료, 주거, 사회복지 시설이용 지원
- 그 외 교육지원, 연료비, 해산·장제비, 전기요금 등